

RODO a programy Matsol

Spis treści

1. Oprogramowanie hotelowe mHotel.....	2
2. Oprogramowanie do faktur mFaktura	4
3. Oprogramowanie dla straży pożarnych mOSP.....	7
4. Oprogramowanie mPensjonat.....	9

1. Oprogramowanie hotelowe mHotel

Upewnij się, że Twój program jest aktualny. Jest to bardzo ważne, bowiem tylko najnowsza wersja programu posiada większość funkcji o których mowa poniżej.

Jak zaktualizować oprogramowanie zostało opisane w punkcie 4, w dokumencie :

http://jpk.matsol.pl/mhotel_jpk.pdf

Baza danych programu mHotel

Baza danych zależy od indywidualnych ustawień użytkownika systemu mHotel. Domyślnie plik bazy danych znajduje się w katalogu instalacji oprogramowania i nosi nazwę „hotel.sdf”.

Dane zgromadzone w programie mHotel w żaden sposób nie są przekazywane naszej firmie i nie są przez nas widziane. Nasza firma również nie świadczy usług hostingowych, czyli wynajmowania miejsca na serwerze bazy danych. W związku z tym nie ma potrzeby zawierania z nami umów o przekazywaniu danych osobowych.

Program mHotel może pracować na dwóch systemach bazodanowych :

- Microsoft SQL Server Compact – baza w formie jednego pliku
- Microsoft SQL Server – baza polecana do instalacji sieciowych

Ustawienia bazy danych można sprawdzić menu głównym : Ustawienia -> Baza danych

W pierwszym przypadku baza danych ma formę jednego pliku, który znajduje się w wybranej przez administratora mHotel lokalizacji. Dostęp do tego pliku jest zabezpieczony hasłem. Hasło to definiuje się podczas tworzenia nowej bazy danych.

W drugim przypadku baza danych może być na popularnym serwerze bazodanowym – Microsoft SQL Server. Serwer taki zwykle instaluje się w obrębie własnej sieci. Połączenie do takiego serwera wymaga autoryzacji, np. autoryzacji użytkownikiem i hasłem. Ponadto mHotel oferują opcje szyfrowanego połączenia do bazy – funkcja o nazwie „Encrypt”.

Ustawienia bazy danych

MS SQL Server Compact

Lokalizacja bazy danych C:\Program Files (x86)\mHotel\hotel.sdf

Hasło *****

MS SQL Server

Serwer

Rodzaj autoryzacji SQL Server

Timeout 15

Encrypt

Login sa

Hasło

Baza danych

[Włącz ustawienia domyślne](#)

Kopie zapasowe bazy danych

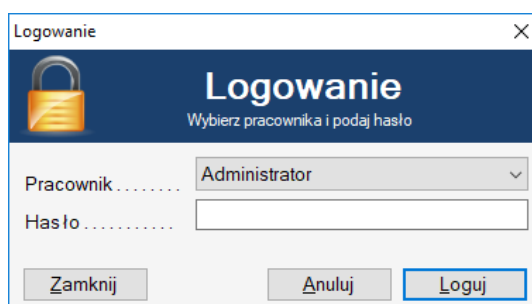
System mHotel posiada funkcję wykonywania kopii zapasowej, kopii bezpieczeństwa. Wywoływana jest ona przez użytkownika systemu lub skonfigurowana do automatycznego wykonywania w

określonych odstępach czasowych. W jednym i drugim przypadku użytkownik mHotel podaje lokalizację wykonywania kopii zapasowej. Zwykle jest to dysk komputera lub dysk przenośny.

Kopia zapasowa bazy danych nie jest szyfrowana, w związku z czym administrator danych osobowych powinien zadbać o bezpieczeństwo wykonanych kopii zapasowych. Jednym ze sposobów jest przeznaczenie jednego folderu na wykonane kopie, a następnie jakimś narzędziem szyfrowanie całego folderu.

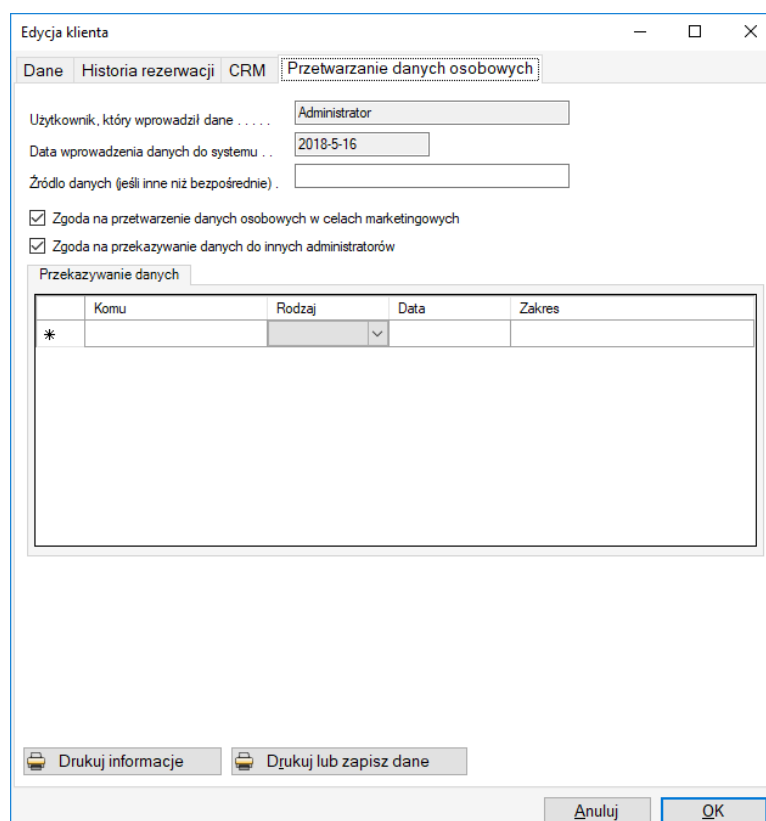
Zabezpieczenie programu hasłem

Program mHotel ma moduł Pracownicy. Definiuje się tam użytkowników systemu i przypisuje im uprawnienia. Każdy ze zdefiniowanych użytkowników posiada indywidualne hasło dostępu. Dzięki temu dostęp do programu mHotel jest możliwy tylko po wyborze użytkownika oraz podaniu jego hasła.



Informacje o przetwarzaniu danych osobowych

W oknie edycji danych klienta oraz oknie edycji danych klienta zameldowanego znajduje się zakładka „Przetwarzanie danych osobowych”.

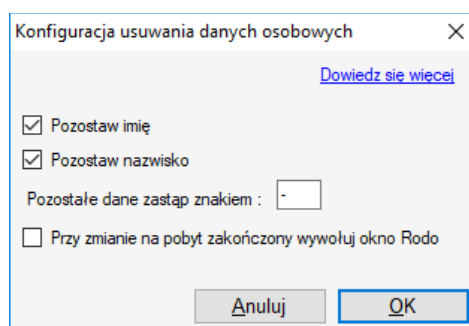


Komu	Rodzaj	Data	Zakres
*	▼		

Automatycznie zapisywane są tam dane : kto wprowadził dane do systemu oraz kiedy. Ponadto istnieje możliwość uzupełnienia innych danych, np. źródło danych, zgody na przetwarzanie czy informacje o tym gdzie i komu zostały dane przekazane. Ponadto z tego poziomu istnieje możliwość wydruku informacji o przetwarzaniu danych osobowych klienta oraz wydruku lub zapisu (pdf lub Excel) danych osobowych, np. w celu przekazania innej instytucji.

Zakładka RODO

W menu głównym programu, pod ikoną Klienci jest zakładka o nazwie „RODO”. Z poziomu tego okna można w łatwy sposób wyszukać dane osobowe w całym systemie mHotel i np. je usunąć na żądanie klienta, wydrukować lub zapisać do pliku w celu przeniesienia do innego systemu. Przy czym usunięcie oznacza zastąpienie danych znakiem specjalnym, by nie było możliwe zidentyfikowanie osoby. Dzięki temu nie będzie to miało wpływu na dane statystyki w programie. Po kliknięciu przycisku „Konfiguracja” możliwe jest ustawienie programu, by po zakończeniu pobytu program pytał o usunięcie wprowadzonych danych osobowych.



2. Oprogramowanie do faktur mFaktura

Upewnij się, że Twój program jest aktualny. Jest to bardzo ważne, bowiem tylko najnowsza wersja programu posiada większość funkcji o których mowa poniżej.

Jak zaktualizować oprogramowanie mFaktura zostało opisane w punkcie 2, dokumentu : http://matsol.pl/panel/edytor/uploads/files/mfaktura_faq.pdf

Baza danych programu mFaktura

Baza danych zależy od indywidualnych ustawień użytkownika programu mFaktura. Domyślnie plik bazy danych znajduje się w katalogu instalacji oprogramowania i nosi nazwę „db.mdb”.

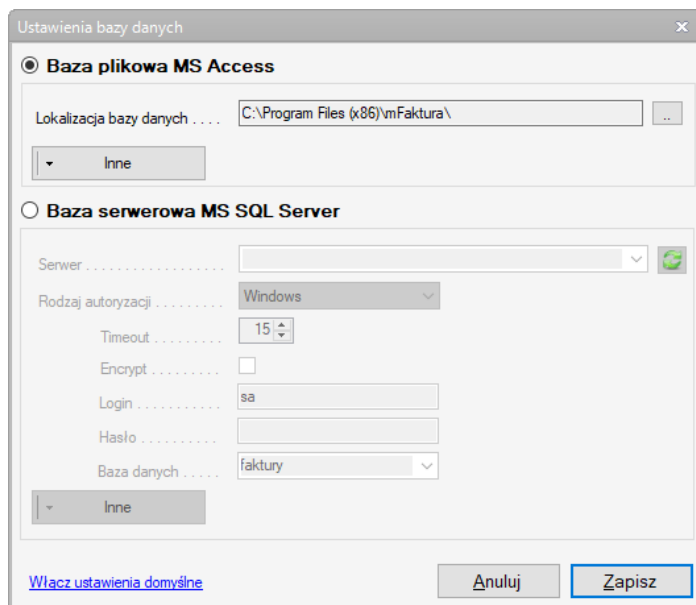
Dane zgromadzone w programie mFaktura w żaden sposób nie są przekazywane naszej firmie i nie są przez nas widziane. Nasza firma również nie świadczy usług hostingowych, czyli wynajmowania miejsca na serwerze bazy danych. W związku z tym nie ma potrzeby zawierania z nami umów o przekazywaniu danych osobowych.

Program mFaktura może pracować na dwóch systemach bazodanowych :

- Microsoft Access – baza w formie jednego pliku
- Microsoft SQL Server – baza polecana do instalacji sieciowych

Ustawienia bazy danych można sprawdzić menu głównym : Konfiguracja -> Ustawienia bazy danych. W pierwszym przypadku baza danych ma formę jednego pliku, który znajduje się w wybranej przez administratora mFaktura lokalizacji.

W drugim przypadku baza danych może być na popularnym serwerze bazodanowym – Microsoft SQL Server. Serwer taki zwykle instaluje się w obrębie własnej sieci. Połączenie do takiego serwera wymaga autoryzacji, np. autoryzacji użytkownikiem i hasłem. Ponadto mFaktura oferuje opcje szyfrowanego połączenia do bazy – funkcja o nazwie „Encrypt”.



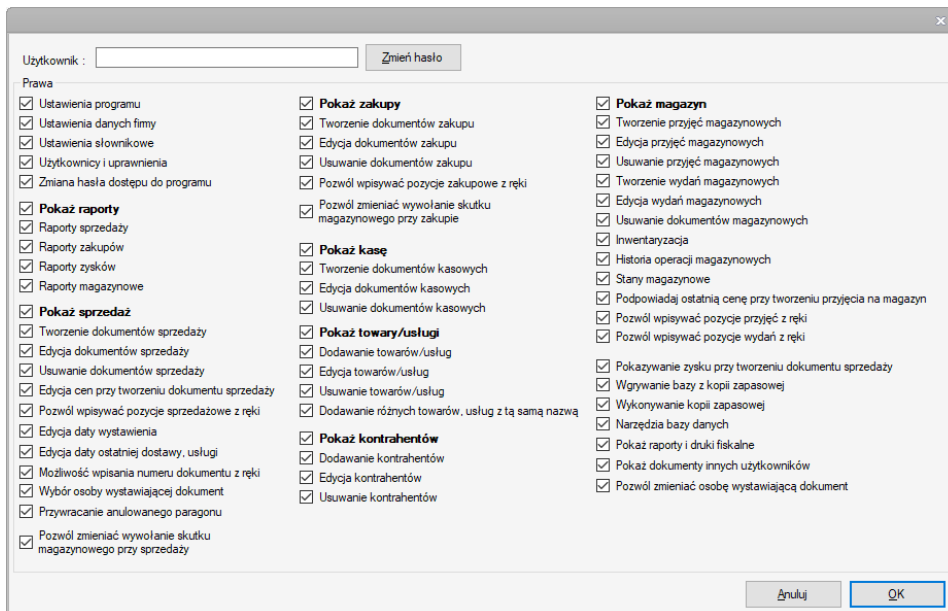
Kopie zapasowe bazy danych

Oprogramowanie mFaktura posiada funkcję wykonywania kopii zapasowej, kopii bezpieczeństwa. Wywoływana jest ona przez użytkownika oprogramowania. Użytkownik mFaktura podaje lokalizację wykonywania kopii zapasowej. Zwykle jest to dysk komputera lub dysk przenośny.

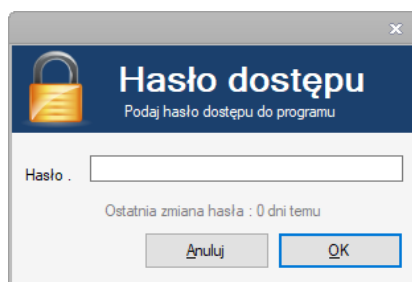
Kopia zapasowa bazy danych nie jest szyfrowana , w związku z czym administrator danych osobowych powinien zadbać o bezpieczeństwo wykonanych kopii zapasowych. Jednym ze sposobów jest przeznaczenie jednego folderu na wykonane kopie, a następnie jakimś narzędziem szyfrowanie całego folderu.

Zabezpieczenie programu hasłem

W programie mFaktura Magazyn istnieje moduł : Użytkownicy i uprawnienia. Który pozwala definiować użytkowników, przypisać im hasło dostępu oraz uprawnienia do funkcji w programie.

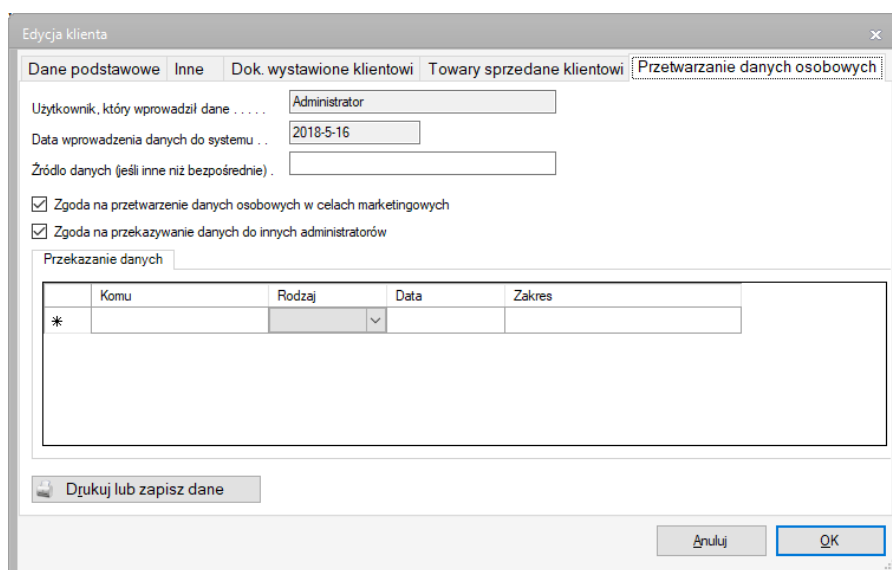


Dodatkowo jest funkcja : Konfiguracja -> Zabezpieczenie programu hasłem. Umożliwia ona zabezpieczenie uruchomienia programu poprzez podanie hasła. W wersji programu mFaktura Standard tylko ta druga opcja stanowi zabezpieczenie uruchomienia programu.



Informacje o przetwarzaniu danych osobowych

W oknie edycji danych klienta oraz oknie edycji danych klienta zameldowanego znajduje się zakładka „Przetwarzanie danych osobowych”.



Automatycznie zapisywane są tam dane : kto wprowadził dane do systemu oraz kiedy. Ponadto istnieje możliwość uzupełnienia innych danych, np. źródło danych, zgody na przetwarzanie czy informacje o tym gdzie i komu zostały dane przekazane. Ponadto z tego poziomu istnieje możliwość wydruku lub zapisu (pdf lub Excel) danych osobowych, np. w celu przekazania innej instytucji.

3. Oprogramowanie dla straży pożarnych mOSP

Upewnij się, że Twój program jest aktualny. Jest to bardzo ważne, bowiem tylko najnowsza wersja programu posiada większość funkcji o których mowa poniżej.

Najnowsza wersja programu mOSP jest dostępna tutaj :

http://matsol.pl/panel/edytor/uploads/files/setup_mOSP.exe

Baza danych zależy od indywidualnych ustawień użytkownika systemu mOSP. Domyślnie plik bazy danych znajduje się w katalogu instalacji oprogramowania i nosi nazwę „osp.sdf”.

Dane zgromadzone w programie mOSP w żaden sposób nie są przekazywane naszej firmie i nie są przez nas widziane. Nasza firma również nie świadczy usług hostingowych, czyli wynajmowania miejsca na serwerze bazy danych. W związku z tym nie ma potrzeby zawierania z nami umów o przekazywaniu danych osobowych.

Program mOSP może pracować na dwóch systemach bazodanowych :

- Microsoft SQL Server Compact – baza w formie jednego pliku
- Microsoft SQL Server – baza polecana do instalacji sieciowych

Ustawienia bazy danych można sprawdzić menu głównym : Baza danych -> Ustawienia bazy danych

Ustawienia bazy danych

MS SQL Server Compact

Lokalizacja bazy danych C:\Program Files (x86)\OSP\osp.sdf ..

Hasło ***

MS SQL Server

Serwer [dropdown] [refresh]

Rodzaj autoryzacji SQL Server [dropdown]

Timeout 15 [spin]

Encrypt

Login sa

Hasło [password field]

Baza danych [dropdown]

[Włącz ustawienia domyślne](#)

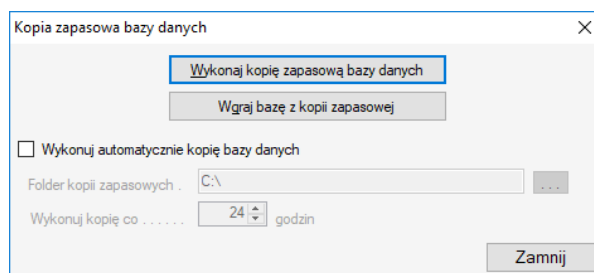
W pierwszym przypadku baza danych ma formę jednego pliku, który znajduje się w wybranej przez administratora mOSP lokalizacji. Dostęp do tego pliku jest zabezpieczony hasłem. Hasło to definiuje się podczas tworzenia nowej bazy danych.

W drugim przypadku baza danych może być na popularnym serwerze bazodanowym – Microsoft SQL Server. Serwer taki zwykle instaluje się w obrębie własnej sieci. Połączenie do takiego serwera wymaga autoryzacji, np. autoryzacji użytkownikiem i hasłem. Ponadto mOSP oferuje opcje

szyfrowanego połączenia do bazy – funkcja o nazwie „Encrypt”.

Kopie zapasowe bazy danych

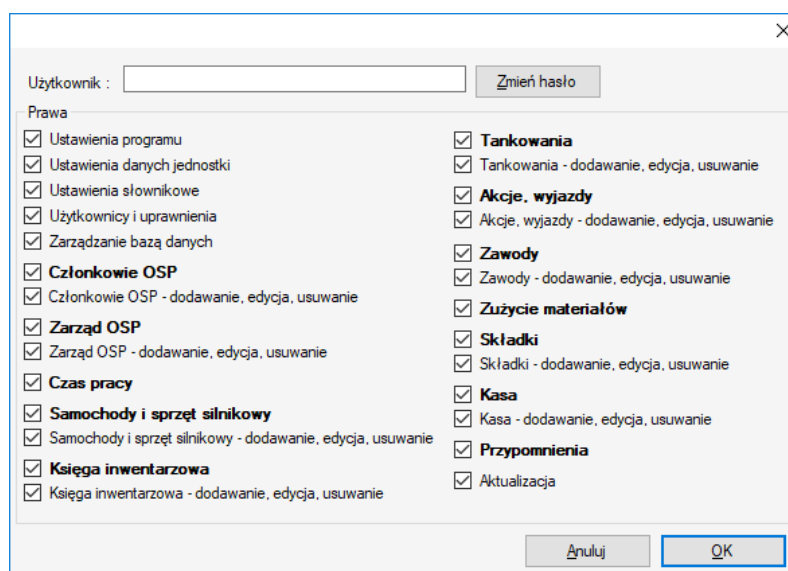
System mOSP posiada funkcję wykonywania kopii zapasowej, kopii bezpieczeństwa. Wywoływana jest ona przez użytkownika systemu lub skonfigurowana do automatycznego wykonywania w określonych odstępach czasowych. W jednym i drugim przypadku użytkownik mOSP podaje lokalizację wykonywania kopii zapasowej. Zwykle jest to dysk komputera lub dysk przenośny.



Kopia zapasowa bazy danych nie jest szyfrowana, w związku z czym administrator danych osobowych powinien zadbać o bezpieczeństwo wykonanych kopii zapasowych. Jednym ze sposobów jest przeznaczenie jednego folderu na wykonane kopie, a następnie jakimś narzędziem szyfrowanie całego folderu.

Zabezpieczenie programu hasłem

Program mOSP ma moduł Logowanie -> Użytkownicy i uprawnienia. Definiuje się tam użytkowników systemu i przypisuje im uprawnienia. Każdy ze zdefiniowanych użytkowników posiada indywidualne hasło dostępu. Dzięki temu dostęp do programu mOSP jest możliwy tylko po wyborze użytkownika oraz podaniu jego hasła.



4. Oprogramowanie mPensjonat

W celu uzyskania informacji o możliwości aktualizacji oprogramowania mPensjonat proszę do nas sporządzić maila z takim zapytaniem. Email proszę kierować na adres : biuro@matsol.pl

W mailu tym proszę zawrzeć następujące informacje :

- na jaką firmę był zakup programu
- numer wersji programu odczytany z Pomoc -> O programie